

# ТҮРК ШӘҺӘРИ ИРӘВАН

*Чәфәр ГИЈАСИ,  
ме'марлыг доктору, АМЕА-нын мухбир үзвү*

Азәрбајчанын кәнч шәһәрләриндән бири олан Ирәван XVI әсрин әввәлләриндә Османлы вә Гызылбаш (Сәфәви) дөвләтләри арасында дүшмәнчилијин гызышдығы бир чағда, мөһкәм гала кими јаранмышдыр. Өвлија Чәләбинин јаздығына көрә "...910 илиндә (1505-1506-чы ил)" Иран шаһы Исмајыл орада (Ирәванын јериндә - Ч.Г.) бир гәлә бинасыны Рәвангулу хан адлы вәзиринә фәрман едәр, о да 7 илә галаны тикәр. Зәнки нөһринин (чајынын) чәнуб-шәрг саһилиндә кәрпич вә даш илә едилмиш бир гәлеји-рә'надыр (көзәл галадыр). Амма јалынгатдыр". Бу мә'луматдан Ирәван галасынын дәһшәтли Чалдыран савашы әрәфәсиндә - 1512-1513-чү илләр арасында тамамландығы бәлли олур.

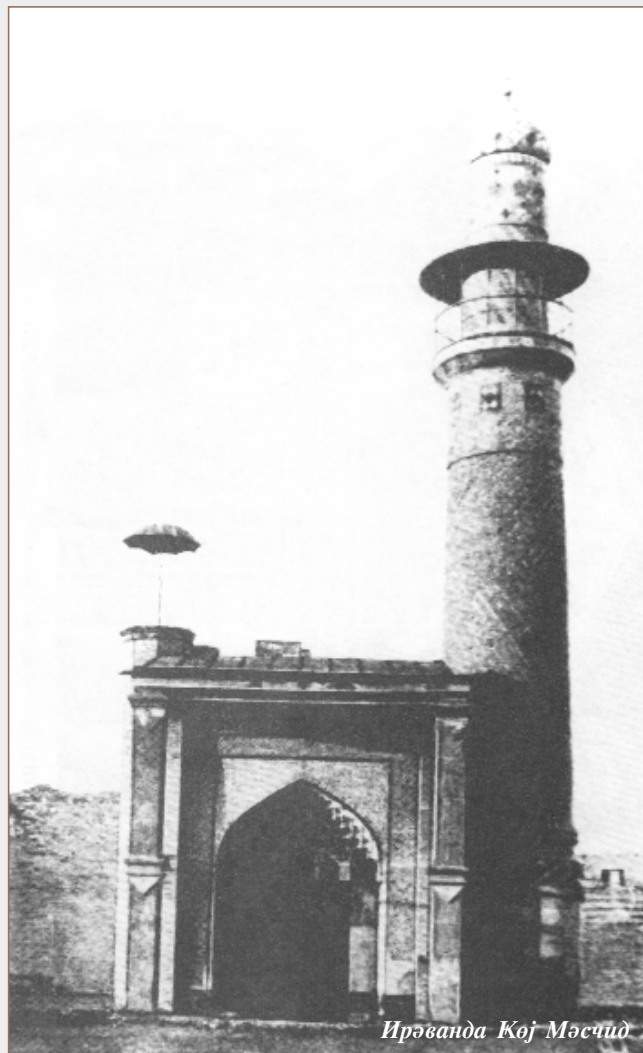
Ирәван галасы Османлы-Гызылбаш савашларында дөнә-дөнә әлдән-әлә кечмиш, дәфәләрлә учулуб јенидән дирчәлмиш, анчаг өз илкин план гурулушуну рус ишғалынадәк сахламышды. Бу галаны 1582-1583-чү илләрдә Османлы сәркәрдәси Фәрһад паша јенидән әсаслы шәкилдә тикдирмишдир.

Ирәван галасы, Азәрбајчанын гәдим шәһәрсалма ән'әнәләринә ујғун, ики чај (Зәнки вә Гырхбулаг) арасы јайлада, Зәнки чајынын сылдырым саһилиндә салымышды. 1655-чи илдә Ирәванда олмуш франсыз сәјјаһы Таверне јазмышды ки, Ирәван галасында анчаг мүсәлманлар јашајыр. Башга бир франсыз сәјјаһы Шарден XVII јүзилин сонларында Ирәван галасыны даһа әтрафлы тәсвир етмишдир: "Ирәван галасы кичик бир шәһәрдән бөјүкдүр. О, овал бичимлидир. Чеврәси дөрд мин аддым олуб, ичиндә тәхминән сәккиз јүз ев вар. Орада анчаг тәмиз ганлы сәфәвиләр јашајыр... Бу гала үч тәрәфдән чиј кәрпичдән... дишли диварларла дөврәләнир".

Шарденин јаздығына көрә, галанын дәринлији 100 сажәндән чох сылдырым вә әлчатмаз дәрә олан дөрдүнчү тәрәфини торпаг сәдд гапайырды вә һәр диварда дөмирә тутулмуш гапы варды.

Һәр ики франсыз сәјјаһы Ирәванын рәсмләрини дә чәкмишләр. Анчаг бу рәсмләр гала һаггында долғун тәсәввүр јаратмыр. Бу бахымдан рус мүһәндисләринин 1827-чи илдән башлајараг чәкдикләри планлар чох дөјәрлидир. Бу планлара көрә, Ирәван шәһәринин, әски Азәрбајчан шәһәрләри кими, үч бөлүмлү гурулушу (Гала, Шәһәр, Бајыр шәһәр) бичимчә дә Ирәван галасы квадрат планлы Азәрбајчан шәһәристанларындан фәргләнмир.

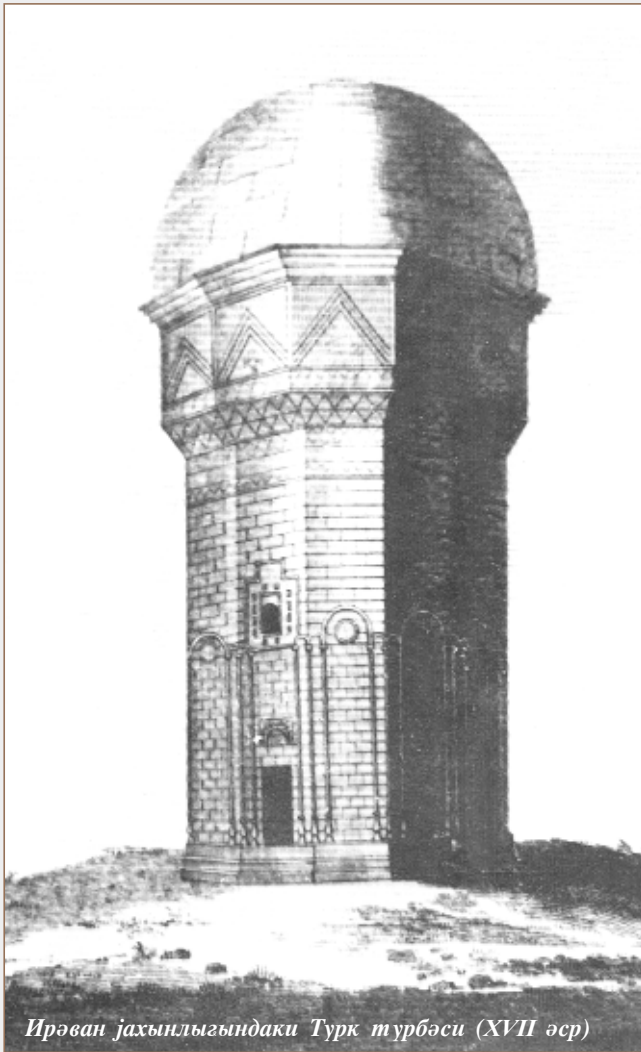
Ирәван галасы планда квадрата јахын олуб, саһәси 7 һектар иди вә үч јандан ики сыра гала диварлары илә дөврәләнмишди (иши дивар арасы мөсафә 36-42 м). Јалныз



*Ирәванда Көј Мәсјид*

гузеј-баты тәрәфдә - Зәнки чајынын сылдырым саһилиндә гала дивары бир гатлы иди. Диварлар даш өзүл үзәриндә тикилиб, чох галын вә уча иди (бајыр диварын һүндүрлүјү 10-12 м). Ирәван галасынын ики гапысы варды - Тәбриз вә Ширван гапылары. Түрк гајнағларында "Көрпү гапы" адлы бир гапыдан да сораг верилмишдир. Бу гапы, көрүнүр, дәрәнин ичиндәки Гырмызы көрпүјә ачылырмыш. Галаны Зәнки чајынын гаршы саһили илә бирләшдирән бу көрпү вә она кәлән јол тәпә үстүндә тикилмиш "Кечи гала" адлы кичик галанын нәзарәти алтында иди. Шарден бу гала һаггында да мә'лумат вермишдир: "Галанын гузеј тәрәфиндә јерләшән бир дә бир гала вар. Араларында мин аддым мөсафә олар. О, икигат диварла вә јахшы артиллерия илә мөһкәмләндирилмишдир. Орада ики јүзәчән адам јерләшә биләр. Бу кичик гала "Кетчи" (Кечи) гала адланыр".

Ирәванын ичгаласы исә Зәнки чајы саһилиндә, Галанын гузеј күнчүндә олуб, Сәрдар (Хан) сарајы комплексини өз ичинә алмышды. Зәнки чајынын гаршы саһилиндә - Ичгала илә Кечи гала арасында Хан бағлары вә бир мүдафиә гүлләси учалырды. Беләликлә, Ирәван галасы бүтүн план-мөкан гурулушу, шәһәрсалма һәлли, истәһкамларынын конструкијасы вә иншаат техникасы илә Гызылбашлар дөврүнүн типик Азәрбајчан шәһәргаласы иди. Адыны өз баниси Рәвангулу хандан көтүрән,



Ирəван җахынлыгындаки Түрк түрбəси (XVII əср)

җашы 500 илə җахын олан Ирəванын салынма тарихини ермəнилərə һеч бир дəхли олмаҗан Урартулар дəврүнə апармаг вə адыны тəһриф етмəк һеч бир тарихи керчəклиҗə вə əхлага мəһəl гəҗмаҗан кобуд ермəни сахтакарлыгы өрнəҗидир. 1864-чү илдə Ирəван галасы учурулмушдур.

Рус ишғалы əрəфəсиндə Ирəванда нə гəдər мəсчид олмасы һаггында мə'луматымыз жохдур. Русларын 1828-чи илдəн е'тибарən сур'əтлə ермəнилəшдирмə сijasəти жүрүт-дүҗү шəһəрдə XX жүзилин əввəллəриндə сəккиз мəсчид бинасы галмышды. Онлардан əн əскиси Ирəванын җанында олуб, 1510-чу илдə I Шаһ Исмаҗылын (1501-1524) əмри илə тикилмишдир. Түрк гызылбаш (Сəфəви) сүлалəси дəврүнүн мүкəммəл гурулушлу мəсчидлəриндən олан бу абидəни ермəнилər, 1918-чи илдə ичəрисинə мүсəлман түрклəri долдурараг җандырмышлар.

Ирəван Чүмə мəсчидини I Шаһ Аббас (1587-1629) 1606-чы илдə тикдирмишдир. Иншаат техникасы вə ме'марлыг һəллинə кəрə бир-биринə җахын олан Ирəван вə Кəнчə Чүмə мəсчидлəринин ме'мары, о заман җахын Шəргин мəшһур алимлəриндən олан Шəҗх Бəһаəддиндир. Ирəван галасындаки Сəрдар сараҗынын шəрг тəрəфиндə олан бу комплекс монументал мəсчид, мəдрəсə, китабхана, гонаг еви вə онлары əтрафында бирлəшдирən кениш һəҗəтдən ибарəт иди. Ағыр олаҗларын баш вердиҗи 1918-чи илдə азэрбаҗанлы археолог Исабəҗ Əзизов ону җарыучут

дурумда тəсвир етмишди. Бир аз сонра бу аллаһ еви дə ермəни вəһшилиҗи илə учулараг җерлə бир едилди.

Ирəван галасы ичəрисиндə Рəчəб Паша (1725) вə Аббас Мирзə (XVIII əсрин əввəли) мəсчидлəri дə варды. Руслар Ирəваны ишғал етдикдən сонра Рəчəб Паша мəсчиди учулуб җериндə Рус Православ килсəsi тикилмишдир. Аббас Мирзə мəсчиди дə тамамилə учулмушдур.

Ирəван галасындан кəнарда, Ирəванын "Шəһəр" адланан бөлүмүндə Залхан (Шəһəр), Һүсəҗнəли хан (Кəҗ мəсчид), Новрузəли хан, Хоча Сəфəр бəҗ вə Мəһəммəд Сəртиб мəсчидлəri жүксəлирди. Сон үч мəсчид учурулуб жох едилмиш, Залхан мəсчиди II Дүҗа мұһарибəсиндən сонра рəсм вə сəрки галерəҗасына чеврилмишдир. Бу күн Ирəванда садəчə Кəҗ мəсчид ады илə танынан Һүсəҗнəли хан мəсчиди түрк-ислам шəһəринин шаһиди олараг җалгыз галмышдыр.

Кəҗ мəсчид кениш һəҗəти (71 м x 47 м), һүчрələri, күмбəзлəri, мави чинилəрлə бəзəдилмиш тəк минарəси илə дəҗəрли бир абидəдир. Анчаг җашлы ирəванлылар ону дəрд минарəли əзəмəтли бир абидə кими хатырламаг-дадырлар. Мəсчидин үч минарəси учулмушдур.

Ирəван мəсчидлəринин һамысынын ортасында фонтанлы кəзəl даш һовузу олан кениш һəҗəт варды. Кəҗ күмбəзлər вə уча минарəлэр шəһəri олан Ирəванда инди тəк бир мəсчид жүксəлмəкдəдир - ады вə ме'марлыгы илə Ирəван шəһəрини салан халгын сон нишанəsi олан Кəҗ мəсчид.

Ирəванын əн мəшһур, һəм дə əн чох өҗүлən, Авропалы рəссам вə сəҗҗаһларын һəҗранлыгла тəсвир етдиклəri абидəsi Сəрдар сараҗы, җа да Хан сараҗы олмушдур. Зəнки чаҗынын учурум саһили үстүндə гаршы саһилдəки Хан бағларына җөнөлən Сəрдар сараҗы комплексиндən дə бу күн бир из галмамышдыр.

Гызылбаш түрк шаһлары Ирəван шəһəринин өзүлүнү гəҗаркən Хан сараҗы комплексини, шүбһəsиз ки, өз наиблəri үчүн XVI əсрин əввəллəриндə тикдирмишди. Анчаг XIX жүзилин орталарына гəдэр дəфəлэрлə тə'мир едилиб кенишлəндирилмиш, аҗрыча əлавəlэр вə дəҗишикликлэр дə едилмишдир. Сараҗ комплекси Ирəванын ичгаласында жүксəлирди. Франсыз сəҗҗаһы Шарден XVII жүзилдə җазмышды: "...Галадакы наибин сараҗы, горхунч учурумун там гырағындадыр. Бу кəзəl вə чох бəҗүк бина җайда инсана чох кəзəl тə'сир кəстəрир". Шарденин бəһс етдиҗи бу кəзəl бина ме'марлыг гурулушуна кəрə түрк-гызылбаш сүлалəсинин, пайтахт шəһəрлəri вə вилəҗət мəркəзлəриндə һəшт-бəһишт (Сəккиз чəннəт) ады илə тикдирдиҗи сараҗ биналарындан бири иди.

XVIII жүзилдə Һүсəҗнəли хан Хоҗлу Ирəван сараҗ комплексини ме'мар Мирзə Чəфəрə җенидən тикдирмишдир. Онун оғлу Мəһəммəд хан 1792-чи илдə комплексə аҗналы вə җай имарəти ады верилən бир бөлүм əлавə етдирмишдир. Маһмуд хан да 1798-чи илдə сараҗда җени биналар тикдирмишдир. Инкилис сəҗҗаһы Н.Ф.Линчə кəрə Сəрдар сараҗы Ирəван галасынын тəмəли олмушдур. Ирəван Сəрдар сараҗы Азэрбаҗчанын гызылбаш вə Гачар түрк сүлалəлəri һакимиҗəти дəврлəриндə сараҗ ме'марлыгынын дəҗəрли өрнəклəриндən бири олмушдур. Сараҗ комплекси мүхтəлиф функциҗалы чохла биналарын һəҗəтлэр əтрафында групплашмасы җолу илə җарадылмышдыр. Фонтанлы һовулар, бағчалар вə җашыллыг сараҗ һəҗəтлəриндə чəннəт атмосфери җаратмышдыр. Бу өзəллик сараҗ биналарынын

ич тәртибатында даһа күчлү иди. Дивар бојачылығы вә тахта ишләриндәки нахышлар, дөјүш вә ох сәһнәләри, инчә ишләниш портретләр ичәријә чох дәбдәбәли вә зәнкин бир көрүнүш верирди.

Сәрдар сарајынын ичәрисиндәки сон дивар рәсмләри вә портретләри XIX јүзилин танынмыш Азәрбајчан рәссамы Мирзә Гәдим Ирәвани (1825-1875) 1850-чи илдә ишләмишди. Бу дәјерли ме'марлыг абидәси 1913-1918-чи илләр арасында ермәни-рус ишбирлији илә мөһв едилди. Ирәван Сәрдар сарајынын әзәмәтли ме'марлығыны вә естетик әзәлликләрини, сәјјаһ вә рәссамларын ишләдикләри гравүрләр, XIX әсрдә чәкилмиш план, рәсм вә фотоларын јардымы илә тәсәввүр етмәк вә чанландырмаг мүмкүндүр.

Ирәванда мүсәлман-түрк ме'марлыг хүсусијјәтләринә ујғун тикилмиш чохлу карвансара (Сәрдар, Шејх-и-Ислам, Тағлы, Сулу, Сусуз, Һачы Әли, Көмүрчү, Күрчү, Чулфа, Һачы Илјас вә с.) вардыр. Онлар Ирәванын кениш тичарәт әлағәләриндә јахшы хидмәт кәстәридиләр. Ирәван шәһәриндә түрк-ислам изләрини јох етмәк истәјәнләр бу надир мүлки ме'марлыг өрнәкләрини дә унутмамышлар.

Әски Ирәванын Азәрбајчан-түрк услубунда тикилмиш көрпүләри вә милли ме'марлығымызын көзәл өрнәкләри олан јашајыш евләри инди ермәни абидәләри кими тәгдим олунар. Ирәванын бүтүн көзәкәлимли евләри азәрбајчанлы зәнкинләрин евләридир. Бу евләрә Ирандан кәтирилмиш ермәниләрин саһибләнмәси вә Русија империјасынын анти-түрк, анти-мүсәлман сијасәтини ардычыл вә системли керчәкләшдирилмәси јолу илә әски Азәрбајчан-түрк шәһәри Ирәван бир әср ичәрисиндә ермәниләшдирилди. Рәвангулу ханын салдырдыгы Ирәван Јеревана чеврилди. ■

# Ираван

Ираван - это один из молодых азербайджанских городов. Он был построен в XVI веке в оборонительных целях в период ожесточенных войн между Османской империей и Сефевидским государством. Основателем этого города был Равангулу хан, от имени которого и получил свое название Ираван.

Ираван был построен согласно традициям средневекового азербайджанского градостроения. Французские путешественники XVII в. Таверне и Шарден бывали в Ираване. В их записках находим подробное описание этого города. Оба путешественника даже нарисовали его, но, к сожалению, ни один из этих рисунков не сохранился. С этой точки зрения, для нас большой интерес представляют проекты города, подготовленные русскими инженерами в 1827 г. Они дают подробную информацию об архитектуре этого города.

Ираван состоял из трех частей: крепости, внутреннего и внешнего городов. Крепость имела квадратную планировку. Ее площадь составляла 7 гектаров. Она с трех сторон была обрамлена крепостными стенами в два ряда. Внутренний город находился на берегу реки Зенги.

На его территории был построен Комплекс Сарая Сардар хана.

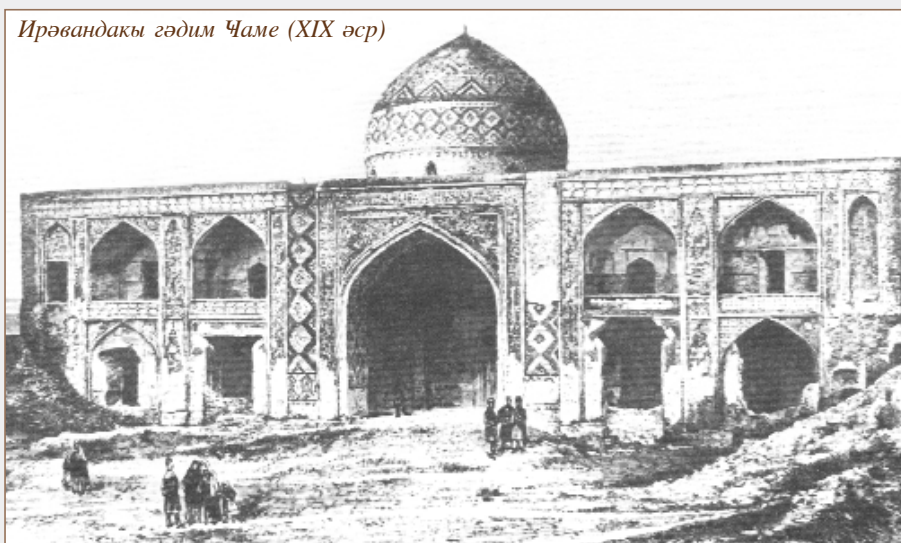
В самом городе имелись многочисленные мечети. Среди них можно назвать ираванскую Джума мечеть. Она была построена по инициативе Шах Аббаса I зодчим Шейх Бахаеддином - известным ученым Ближнего Востока.

Здесь также имелись следующие мечети: мечеть Раджаб Паши (1725 г.), Аббаса Мирзы (XVIII в.), Гусейнали хана (Голубая мечеть), Новрузали хана, Ходжа Сафар бека и др. Как правило, при ираванских мечетях имелись красивые сады, в центре которых были бассейны с фонтанами.

Сегодня, в результате разрушительной деятельности армянских агрессоров все эти мечети, каждая из которых представляли собой прекрасное произведение искусства, были разрушены. Сохранилась лишь мечеть Гусейнали хана, известная как "Голубая мечеть". Она является единственной памятью о народе, построившем Ираван.

В Ираване имелись также многочисленные караван-сарай. Среди них можно назвать караван-сарай Сардара, Шейх-и-Ислама, Тағлы, Сулу, Сусуз, Гаджи, Кемюрчи, Джулфа, Гаджи Ильяса и др. Это свидетельствует о широких торгово-экономических связях Иравана. Каждая из караван-сараяев представляла собой настоящее произведение искусства. Они также были уничтожены армянскими варварами, с той целью, чтобы в городе не сохранились никакие тюрко-исламские следы.

Все эти произведения средневекового азербайджанского зодчества сегодня армяне представляют как свои. Отнесение, со стороны армян, города Ираван, которому 500 лет, к древнему государству Урарту (которое никакого отношения к армянам не имеет) просто абсурдно. ■



Ирәвандакы гәдим Чаме (XIX әср)