



# Doušek čaje, ale jenom v armudu...

Tahir Amiraslanov  
doktor filosofie dějin



**E**stetické cítění v kuchařském umění je důležitou součástí estetického vnímání světa. Svě vyjádření nachází i v kultuře stravování. **Lidé se snaží uspokojovat svoji přirozenou potřebu jídla ve spojení s estetikou** (zdobí stůl, u něhož budou jíst, vyrábějí nádobí, z něhož se stávají opravdová umělecká díla atd.). Základem toho všeho však je funkční hledisko, což znamená, že tvar a design nádobí musí bezpodmínečně sloužit svému účelu použití. Například pro nápoje se vyrábí nádobí odpovídajícího tvaru – *kjasa*, *pjajala* (druhy ázerbájdžánského lidového nádobí), pohárky, šálky, líkérky, skleničky na nožce atd.

**Originální ázerbájdžánskou nádobou určenou k pití je sklenice „armudu“ nebo také „bogmaly“.** Oba názvy jsou spojeny s tvarem těchto skleniček a asociacemi, které vyvolávají v myšlení národa. Bez sklenic tohoto tvaru si lze těžko představit posezení při čaji s Ázerbájdžánci.

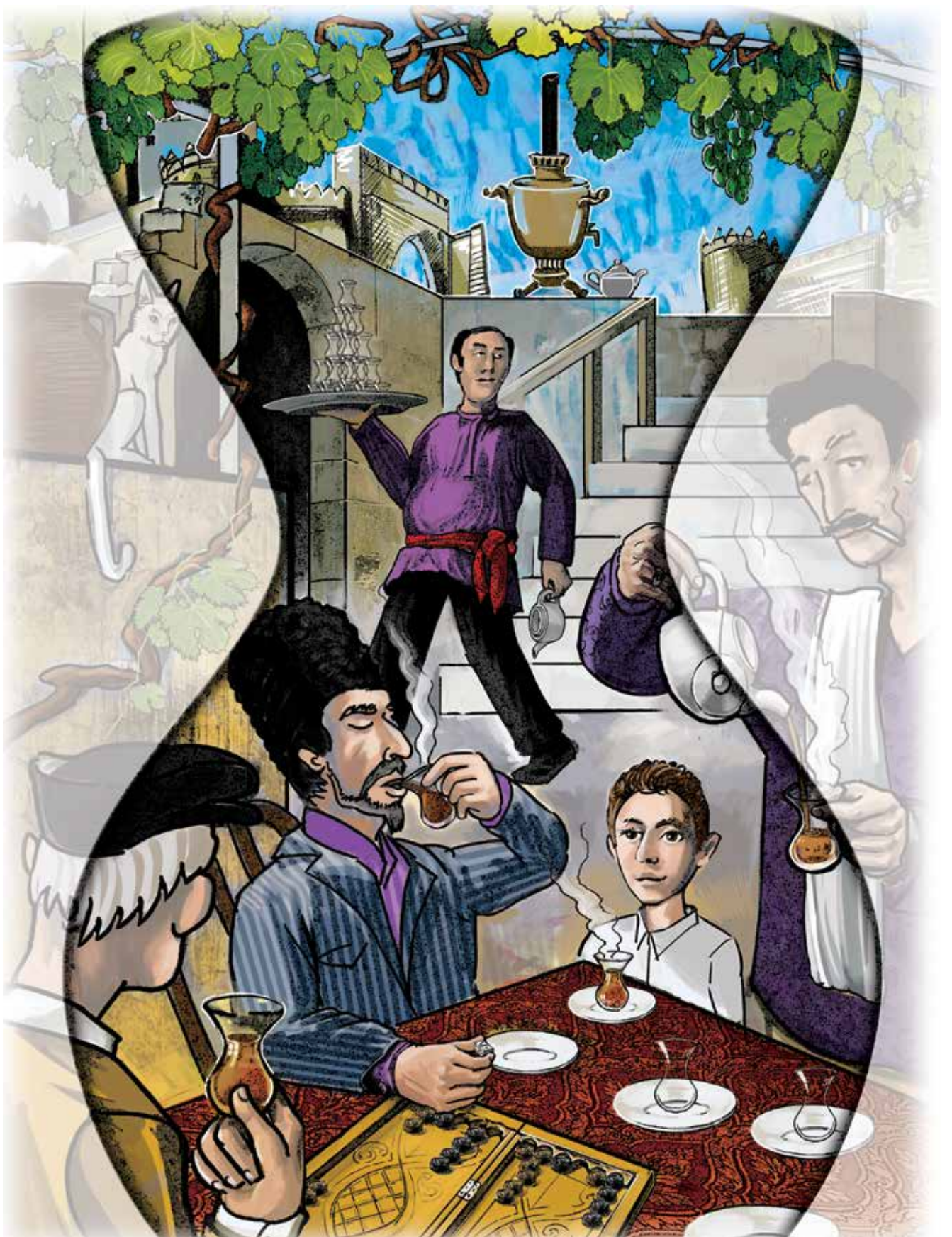
Svým tvarem sklenice *armudu* připomínají klasickou postavu ženy Východu. Střed – nejužší část sklenice – připomíná její pas, odtud taky pochází název „*bogmaly*“, což v překladu znamená „stísněný“. Tato ženskost tvaru se také promítá ve tvaru lidového výrobku „*chamam tasy*“. *Chamam tasy* je druh kovové nádoby se zámkem, kterou si ženy s sebou brávaly do lázně a během koupání v ní měly uschovány své šperky. Ženy se přitom velikostí svojí *chamam tasy* chlubily, protože „čím větší byla, tím byla žena a její rodina považována za majetnější“.

**Klasický armudu** v zásadě představuje postavu ženy bez nohou a hlavy. Zobrazení žen bez hlavy je charakteristické i pro skalní malby v Gobustanu. Jakoby se tím zdůrazňovala hlavní podstata ženství, plodnost.

Kromě toho, v souladu s kosmogonickým myšlením Ázerbájdžánců, je mateřství, ženskost a plodnost stavěna nad odvahu a statečnost. Matriarchát je v myšlení Ázerbájdžánce a v jeho podvědomí stále živoucí. Toto myšlení dokládá i svátek Novruz – ázerbájdžánský Nový rok, který je prostoupen symboly ženství a plodnosti.

Podle tohoto myšlení je žena obdařena kosmickou







božskou energií přicházející přímo z kosmu. Tuto životní energii předává svému okolí, včetně mužů, což v principu znamená, že je jemnou, něžnou a zároveň silnou bytostí, která dává život všemu okolo.

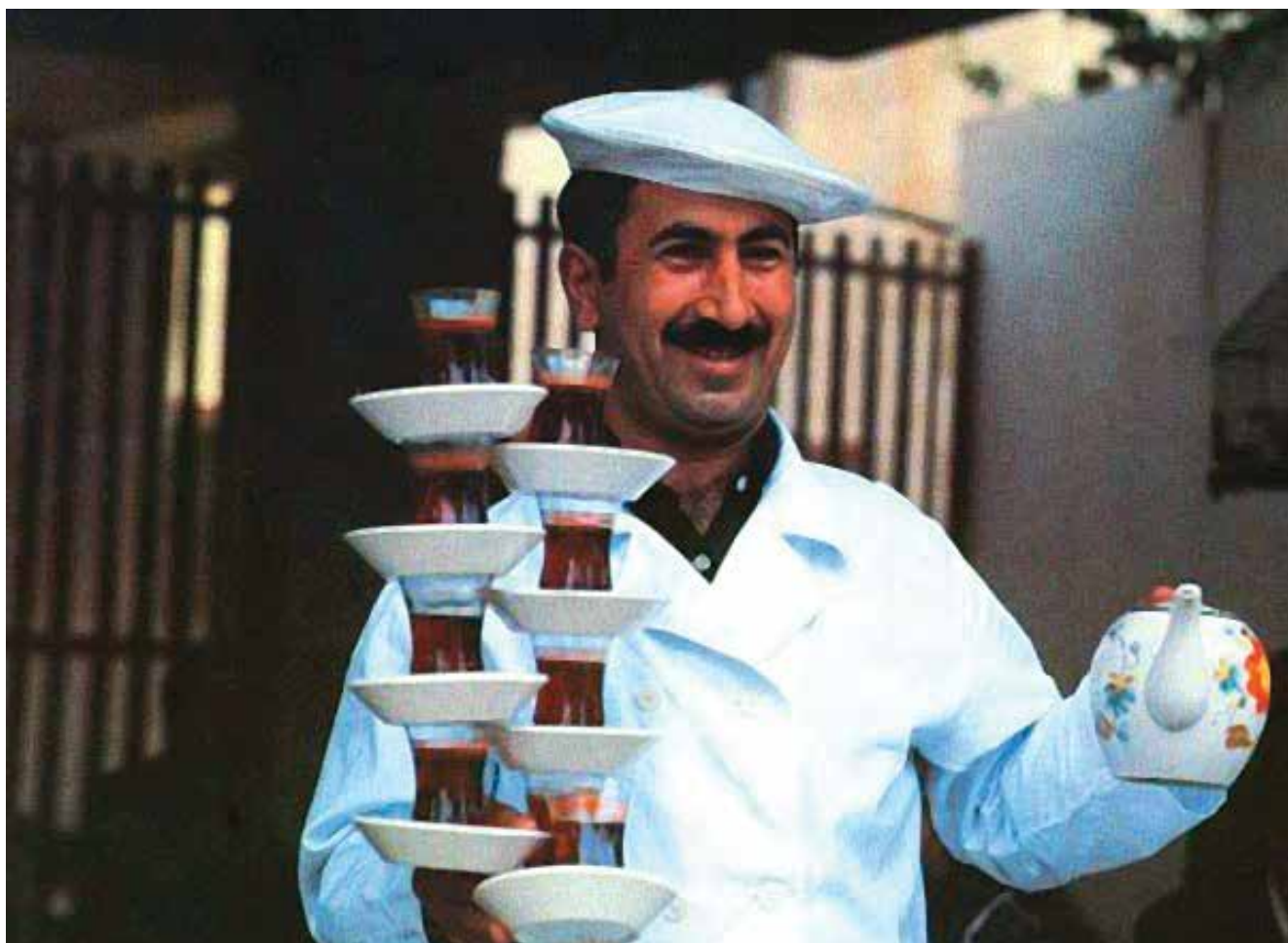
**Muž ze sklenice *armudu* jakoby symbolicky pije ženu, její životodárnou substanci, která se stále znovu naplňuje z vesmíru.** Je to i narážka na to, že muži nemají rádi ženy – „prázdné nádoby“. Jejich životní družkou se může stát jenom moudrá, rozumná, silná a jemná, něžná žena.

Současný ázerbájdžánský umělec Mir Tejmur v souladu s tímto myšlením vytváří z hlíny obdivuhodné skleničky *armudu*: lehké, elegantní, vzdušné *armudu* – dívky, *armudu* – nevěsty a *armudu* – ženy.

Jiný název skleničky – „*armudu*“, jak už bylo uvedeno, je také spojen s jeho tvarem. „*Armudu*“ v překladu znamená „podobný hrušce“, protože svým tvarem ve skutečnosti připomíná hrušku.

Sklenice *armudu*, které mohou být vyrobeny ze skla, porcelánu, kameniny, stříbra atd., tvoří spolu se samovarem nádherný čajový servis, který vlastní každá ázerbájdžánská rodina. Není od věci poznamenat, že Ázerbájdžán je vlastní nejstaršího samovaru, který je starý přibližně 4 tisíce let (byl nalezen při archeologických vykopávkách v Šeki, prastarém městě na severozápadě Ázerbájdžánu).





Spodní a vrchní část sklenic *armudu* připomíná naše lidové kazany (kastroly s půlkulatým dnem a poměrně silnými stěnami) a nádoby *chamam tasy* a *parč* (šálky na vodu), *satyl* (nádoba na vodu větší než pohárek), *sarnidž* (nádoba, do níž se dojilo mléko), *dopu* (hliněná nádoba pro přípravu národního pokrmu *piti*) a další. Tato shoda není náhodná, protože všechny tyto předměty jsou produktem lidí žijících ve stejném sociálně-kulturním prostředí, lidí stejného způsobu myšlení.

Nelze si nevšimnout, že **kromě estetických předností mají sklenice *armudu*** i speciální tepelné vlastnosti. Spočívají v tom, že jejich štíhlý střed („pas“) nepropouští teplou část tekutiny, která stoupá ode dna sklenice. Tato část jakoby se zde odráží, přitom nabírá další energii, díky které se znovu vrací ke dnu. Zároveň se však malá část ochlazené tekutiny, která vystoupala ode dna sklenice, dostane skrz úzký střed („pas“) do horní části sklenice. Je to velmi praktické pro toho, kdo pije čaj, jelikož čaj ve sklenicích *armudu* se během pití neochlazuje najednou. Kromě toho malý obsah těchto skleniček (100 gramů) nepotřebuje příliš mnoho času k vypití celého obsahu. Nedochozí tak ke ztrátě chuťových vlastností čaje – pije se vždy čerstvý. Tyto vlastnos-

ti *armudu* jsou zohledněny i ve tvaru nádoby *sarnidž* – kovové nádoby určené k dojení mléka. Je známo, že čerstvě nadojené mléko obsahuje řadu užitečných látek, které se vytrácejí, jakmile teplota mléka poklesne. Mléko je prospěšnější, pokud se jeho teplota blíží teplotě zvířecího těla. Tyto vědomosti jsou pro náš národ příznačné. Do dneška se u nás traduje, že v okamžiku vykuchání zvířete, kdy maso ještě nevystydlo, lze jíst ještě teploučké kousky skopového tuku a jater. Jakmile maso vystydne, už ho jíst nelze, mohlo by to poškodit zdraví. I čerstvě nadojené mléko zůstává v *sarnidži* déle teplé a zachovává si své prospěšné vlastnosti, a tak se celá rodina stihne napít čerstvě nadojeného mléka.

Sklenice *armudu* jsou zvláštní také tím, že se nenaplnují až po okraj. 1-2 cm pod horním okrajem se ponechává místo, které bývá často vyznačeno ozdobným páskem a mezi lidmi se nazývá „*dogdag jeri*“, což lze doslovně přeložit jako „místo pro rty“.

Vše výše uvedené jen potvrzuje skutečnost, že **obřad pití čaje patří ke kulturně-estetickému odkazu Ázerbájdžánců** majícímu svá pravidla a příklady, které jsou určeny k tomu, aby činily tento obřad příjemným a zajímavým. 🌸